

CONSULTATION N° 2024-0356

RESTRUCTURATION – EXTENSION ET ACCESSIBILITE PSH DU COLLEGE JEAN MOULIN
A SALON DE PROVENCE

QUESTIONS/REponses

Question posée le 20/12/2024	Réponse apportée le 24/12/2024
<u>Question 1 :</u> LE CCTP localise des fiches A1.5, B6.2 ... pourriez vous nous indiquer où elles sont toutes ces fiches dans le DCE , nous ne les trouvons pas merci d'avance	<u>Réponse 1 :</u> Ci-joint un dossier intitulé « Fiches espaces »
Question posée le 20/12/2024	Réponse apportée le 24/12/2024
<u>Question 2 :</u> bonjour il semblerait que dans le DCE il manque les "Fiches ", écrit dans le CCTP lot 03 pour le repérage des éléments à chiffrer. pourriez vous nous les transmettre svp?	<u>Réponse 2 :</u> Ci-joint un dossier intitulé « Fiches espaces »
Question posée le 20/12/2024	Réponse apportée le 06/01/2025
<u>Question 3 :</u> BONJOUR le DCE n'a pas les coupe transversal du bat C (pour détail banc et patère)	<u>Réponse 3 :</u> Pas de coupe sur les vestiaires : Voir carnet conformité PMR B4.4.6 Détail vestiaires Professeurs. Les patères devront être positionnées à un hauteur accessible entre 1m10 et 1m30 (code du travail). A confirmer bureau de contrôle. Voir descriptif ci-dessous.
Question posée le 23/12/2024	Réponse apportée le 06/01/2025
<u>Question 4 :</u> Bonjour, lot ascenseur la largeur de la gaine représentée sur les plans du bâtiment B est importante (2010mm) pouvons nous prévoir de réduire celle-ci à 1650mm maximum ? Cordialement	<u>Réponse 4 :</u> Cette largeur est à maintenir : Prévoir un contre voile si nécessaire. Voir descriptif ci-dessous.
Question posée le 23/12/2024	Réponse apportée le 06/01/2025
<u>Question 5 :</u> Bonjour, lot ascenseur nous ne parvenons pas à vérifier la hauteur sous dalle au dernier niveaux sur les plans pour les deux ascenseurs, pouvons nous prévoir entre 3400mm et 3800mm ? Cordialement	<u>Réponse 5 :</u> Prévu 3m40 min Voir descriptif ci-dessous
Question posée le 23/12/2024	Réponse apportée le 06/01/2025

<p>Question 6 : Bonjour, lot ascenseur nous ne parvenons pas à vérifier la profondeur des cuvettes sur les plans pour les deux ascenseurs, pouvons nous prévoir entre 1100mm et 1400mm ? Cordialement</p>	<p>Réponse 6 : Profondeurs cuvettes : Coupe G.O STR 01. Min prévu 1m32</p>
Questions posées le 06/12/2025	Réponses apportées le 09/01/2025 et le 10/01/2025
<p>Question 7 – 1 : Compte tenu de la période des fêtes de fin d'année, de la complexité inhérente à l'allotissement des travaux phasés en site occupé pour cette opération ; le délai de réponse fixé au 31 janvier ne nous semble pas compatible avec une étude aboutie de ce dossier. Pourriez-vous SVP nous attribuer, avec nos différents partenaires et fournisseurs, un délai complémentaire de 3 semaines minimum ?</p> <p>Question 7-2 : Le CCTP du lot 02D évoque un carnet de repérage des déménagements matériels et de fiches inventaires par locaux (annexe VII.1) qui sont absentes du DCE. Pourriez-vous SVP nous fournir ces compléments ?</p>	<p>Réponse 7-1 : La date de dlro est reportée au 14/02/2025.</p> <p>Réponse 7-2 : Voir description : CCTP LOT 02 séparé – LOT02D – Déménagement – ind 00 -06.2024 Faire référence également à la note - DCE.Phasage+Annexes Ind00 -06 2024 Fiche d'inventaire précise à remplir ultérieurement et quantité au forfait à confirmer lors de la visite. Quantité se reporter à la DPGF DCE - Ind 01_12-2024 - LOT 02: onglet 02D –DEM Voir descriptif ci-dessous</p>
Question posée le 08/01/2025	Réponse apportée le 10/01/2025
<p>Question 8 : Bonjour, Afin de vous répondre dans les meilleures conditions, nous sollicitons de votre part un report de délai de deux semaines, soit le 14 février 2025. Nous vous en remercions, Bien cordialement,</p>	<p>Réponse question 8 : La date de dlro est reportée au 14/02/2025.</p>
Question posée le 08/01/2025	Réponse apportée le 09/01/2025
<p>Question 9 : Bonjour, Concernant le lot VRD, quelles sont les caractéristiques (longueur largeur, hauteur) du banc (article III.6.2)? Cordialement</p>	<p>Réponse 9 : 1960x400x450</p>
Questions posées le 09/01/2025	Réponses apportées le 14/01/2025

<p>Questions 10 :</p> <ul style="list-style-type: none"> - REPERE ME03 / ME08 Notifié dans le carnet B4.1 alu placage bois extérieur - Qu'entendez-vous par placage extérieur bois ? - REPERE ME10/ ME31 Notifié dans le carnet B4.1 menuiseries ACIER , hors dans le CCTP ses repères se trouvent dans le III - DESCRIPTION DES OUVRAGES MENUISERIES EXTERIEURES EN ALUMINIUM Quel matière devonsnous chiffrer ? - REPERE ME29/ME11 Notifié dans le carnet B4.1 menuiseries ACIER & Menuiserie ALU Placage bois Quel matière devonsnous chiffrer ? - REPERE ME15/14 Notifié dans le carnet B4.1 menuiseries ACIER & Respirant , hors dans le CCTP ses repères se trouvent dans le III - DESCRIPTION DES OUVRAGES MENUISERIES EXTERIEURES EN ALUMINIUM Quel matière devons-nous chiffrer et qu'entendez-vous par « châssis respirant » ? - REPERE ME25/26 Notifié dans le carnet B2.2.6 menuiseries ACIER , hors dans le CCTP ses repères se trouvent dans le III - DESCRIPTION DES OUVRAGES MENUISERIES EXTERIEURES EN ALUMINIUM Quel matière devonsnous chiffrer ? - REPERE ME35 Notifié dans le carnet B2.4.4 menuiseries ACIER & dans le carnet B4.1 Menuiseries Acier & Alu , hors dans le CCTP ses repères se trouvent dans le III - DESCRIPTION DES OUVRAGES MENUISERIES EXTERIEURES EN 	<p>Réponses 10 :</p> <ol style="list-style-type: none"> 1. REPERE ME03 / ME08 : voir extrait du CCTP : Montant en aluminium avec placage de couleur différentes entre extérieur et intérieur « teinte bois » côté extérieur de la façade 2. REPERE ME10/ ME31 En aluminium ; avec des portes extérieures renforcées pour grand Traffic épaisseur 30/10ème 3. REPERE ME29/ME11 Montant en aluminium avec placage de couleur différentes entre extérieur et intérieur « teinte bois » côté extérieur de la façade 4. REPERE ME15/14 Erreur sur carnet de repérage des menuiseries Archi. Se tenir à la description du CCTP. Bien prendre en compte quand même la notion de anti vandalisme sur ces châssis donnant directement sur l'extérieur sans protection (grille, clôtures, ...) 5. REPERE ME25/26 En aluminium ; avec des portes extérieures renforcées pour grand Traffic épaisseur 30/10ème 6. REPERE ME35 En aluminium ; avec des portes extérieures renforcées pour grand Traffic épaisseur 30/10ème 7. REPERE ME16.b Le châssis ME16.b n'existe pas vraiment, il s'agit d'un repérage sur une menuiserie existante. On parle du châssis dans la sous station rdc dans le bâtiment A ; celui-ci n'existe plus il est remplacé par un bouchement en maçonnerie prévu au lot GO – Voir annexe réponse 10.7 8. Les Châssis dans les EAS sont des châssis existants coulissants à remplacer par un châssis battant pour une mise en conformité d'accessibilité PMR de la poignée. Les personnes à mobilité réduite doivent pouvoir ouvrir au moins un châssis depuis l'EAS pour se faire repérer de l'extérieur. Il ne s'agit pas d'un châssis pompier. La façade étant dite façade accessible. Voir annexe question 10.8 9. Pour les Logements Entrée des logements : à prévoir en acier Porte de garages : à prévoir en acier 10. Repère ME05 le repère ME05 est un châssis fixe en alu suivant le carnet B.4.1 et CCTP/tableau nomenclature des menuiseries extérieures
---	--

<p>ALUMINIUM Quel matière devons-nous chiffrer ?</p> <ul style="list-style-type: none"> - REPERE ME16 CF1H S'agit il d'une menuiserie FIXE ? En effet nous retrouvons dans le CCTP au chapitre IV - DESCRIPTION DES OUVRAGES MENUISERIES EXTERIEURES EN ACIER uniquement les repères ME17-19-20-32-30-33 qui se trouvent dans les Bâtiments A/B & C Sauf erreur de notre part, nous ne trouvons pas les détails B4.4.3 des menuiseries ME EAS, ses menuiseries se trouvent dans un Espace d'attente Sécurisé , Qu'entendez-vous par menuiserie EAS s'agit-il bien d'ouvrant pompier pour le passage des personnes handicapées lors d'incendie - Pour les Logements, Les portes d'entrée et les portes de garage sont notées dans le chapitre V - DESCRIPTION DES OUVRAGES MENUISERIES EXTERIEURES EN PVC, hors ses portes sont décrites en acier - Concernant le repère ME05 faut-il le chiffrer en PVC ou en Alu (coulissant) 	
<p>Question posée le 09/01/2025</p>	<p>Réponse apportée le 14/01/2025</p>
<p>Question n°11 : LOT 04 MENUISERIES EXTERIEURES Bonjour Sauf erreur de ma part je ne trouve pas où se situe les Murs Rideaux Merci par avance</p>	<p>Réponse question n°11 : Il n'y a pas de murs rideaux a proprement dit mais plutôt de grands ensembles menuisés.</p>
<p>Question posée le 10/01/2025</p>	<p>Réponse apportée le 14/01/2025</p>
<p>Question n°12 : Bonjour, Pourrions-nous avoir les plans en DWG pour le lot Electricité ? Cordialement</p>	<p>Réponse question n°12 : Plans ELEC format DWG à Voir lien ci-dessous : Lien du téléchargement www.grosfichiers.com/eyaCEnFybix</p>

Question posée le 10/01/2025	Réponse apportée le 21/01/2025
<p>Question n°13 : Bonjour, Concernant le Lot 02, il est demandé dans le Règlement de Consultation de fournir des qualifications Qualibat 1233 "PIEUX" ou références équivalentes. Or, la mise en œuvre de pieux n'apparaît pas le DCE. Qu'en est-il? Cordialement.</p>	<p>Réponse question n°13 : Il n'y a pas de pieux donc pas besoin du Qualibat pieux</p>
Questions posées le 14/01/2025	Réponse apportée le 21/01/2025
<p>Questions n°14 :</p> <ul style="list-style-type: none"> - Il est décrit des plaques de plâtre THD (très haute dureté) sur l'ensemble des cloisons et contre cloisons. Est-ce bien une réelle volonté ou peut-on chiffrer des plaques BA18 HD (haute dureté) ? - 3 2.1.1 isolant : décrit un isolant en laine de verre hors l'article précédent demande un isolant bio sourcé Pouvez vous nous confirmer l'isolant à chiffrer ? - 3 4.1 locaux technique : pouvez-vous confirmer la résistance technique du fibraroc ? PM ce type de produit doit avoir une réaction au feu A2 pour des locaux techniques or le CCTP décrit du B-S1, d0 pouvez-vous confirmer ? - 4 2.1 cloisons 72/48 : est-il nécessaire de prévoir des plaques BA13 THD pour les logements de fonction ? - 4 9.1 acoustique murale : le modèle des panneaux n'est pas décrit. La notice acoustique prévoit un ALPHA W = 0.85 le carnet de détail intègre une image des panneaux ne permettant pas d'atteindre cette absorption 	<p>Réponses questions n°14 :</p> <ol style="list-style-type: none"> 1. Oui nous voulons, tel que prescrit, des plaques THD. 2. L'isolant à chiffrer est un isolant en laine de verre 2p et R thermique suivant la notice thermique (1 Pièce écrites/B. note) 3. Chiffrer un Fibraroc A2 35 fm ou techniquement équivalent Réaction au feu : Se référer au carnet de Carnet B3.4 - Repérage portes Int. - Mex – cloisons. Cloison CF 2H A compléter 4. Oui se conformer au CCTP 5. Respecter les caractéristiques demandées au CCTP et Notice acoustique. Visuel (image) de principe non contractuel. 6. Nous ne comprenons pas la question. Il est bien décrit, dessiné et illustré des panneaux en laine de roche et tissu (fibre recyclée) 7. Se référer au plan 03.CVC (BAA200015-Salon-Collège J Moulin-DCE-CVP 03-Bât A RDC) Voir descriptif ci-dessous en annexe

<p>pouvez-vous confirmer le modèle à chiffrer ?</p> <ul style="list-style-type: none"> - 4 9.2 panneaux laine de roche et tissu : il n'est pas décrit au CCTP ni sur les carnets de détail la finition des panneaux PET. Toutefois un modèle est dessiné sur les perspectives faut-il prendre en compte cette plus-value ? - 4 13 Promat : pouvez vous confirmer la section des gaines pour lesquelles vous êtes partie pour le DCE ? - 5 4.1.1 plafond 46db : pourquoi vouloir une dalle a 46db d'atténuation latérale alors que toutes les cloisons sont réalisées jusqu'en sous face des dalles béton ? ce type de dalle de plafond est vraiment très onéreux - 5 4.1.2 plafond focus : la notice acoustique prévoit des dalles type EKLA ; peut-on chiffrer conformément à la notice acoustique 	<p>8. Se référer au CCTP et à la notice acoustique</p> <p>9. Respecter alpha W conformément à la notice acoustique</p>
Question posée le 14/01/2025	Réponse apportée le 14/01/2025
<p>Question n°15 : Bonjour, nous ne parvenons pas à ouvrir les fichiers Excel du en annexe 3 et 4 des pièces écrites pouvez-vous nous les renvoyer en format PDF et excel.</p>	<p>Réponse question n°15 : Vous pouvez désormais ouvrir ces fichiers. Ils ont été déplacés en amont du dce.</p>
Question posée le 14/01/2025	Réponse apportée le 14/01/2025
<p>Question n°16 : Bonjour, après téléchargement sur la plateforme du fichier « Annexe lot 03 - Tableau de portes-CES SALON-Ind 01 », le fichier ne veut pas s'ouvrir et indique « Fichier endommagé ». Pouvez-vous mettre le fichier valide ? Cordialement.</p>	<p>Réponse question n°16 : Vous pouvez désormais ouvrir ces fichiers. Ils ont été déplacés en amont du dce.</p>
Question posée le 14/01/2025	Réponse apportée le 21/01/2025

<p>Question n°17 : Bonjour, sauf erreur, les RAAT du bureau AED réalisés en 2024 pour les préfabriqués 1, 2 et 3, et le garage sont manquants. ils n'y a pour ces bâtiments que ceux réalisés par QUALITAT en 2022. pouvez-vous nous les faire suivre svp ?</p>	<p>Réponse question n°17 :</p> <p>Dans dossier de consultation voir Pièces écrites/ Diag avant trx (DPT13_20241028_DAT. 2. 3- A-Tvx) + Rapports complémentaires joints</p>
Questions posées le 14/01/2025	Réponse apportée le 21/01/2025
<p>Question n°18 : Ou pouvons-nous trouver le plan de localisation des équipements des portes . En effet sur le CCTP il est mentionné des équipements (serrure électrique motorisé, bloc porte sous contrôle d'accès...) mais nous ne trouvons pas ses équipements sur le CCTP ANNEXE LOT 04, ni sur les plans de niveaux et carnets de détails des menuiseries De plus il est mentionné des ouvrants télécommandés en façade qui ne sont pas localisés</p>	<p>Réponse question n°18 :</p> <p>Les équipements sont précisés dans « Annexe Lot 04 - CES JEAN MOULIN - Tableau Mext - Ser-ind 01</p> <p>Non pas tenir compte de l'art. ouvrant motorisés</p>
Question posée le 14/01/2025	Réponse apportée le 21/01/2025
<p>Question n°19 : Le CCTP du lot 03 évoque des portes vitrées (Article III.6): le tableau de porte n'évoque pas de portes vitrées. Les plans indiquent uniquement des impostes vitrées à remplacer au dessus des portes d'accès aux classes. Que devons nous prévoir ?</p>	<p>Réponse question n°19 :</p> <p>L'Article III.6 du CCTP du lot 03 est sans objet car non concerner par l'opération (pas de MIN int vitrées). Pour les impostes vitrées à remplacer se référer au CCTP lot 2 G.O</p>
Question posée le 15/01/2025	Réponse apportée le 21/01/2025
<p>Question n°20 : Bonjour Sur le document BAA200015-DCE-ELE-240726 plan bâtiment A – Nous trouvons 4 éclairages non représentés sur la légende en bas dans le dégagement près de l'accès santé, quel type de luminaire devons-nous prévoir ? Cordialement</p>	<p>Réponse question n°20 :</p> <p>Pour ces 4 luminaires il faut prévoir le type 4.</p>
Question posée le	Réponse apportée le 21/01/2025

<p>Question n°21 : Bonjour, Quels documents doit on prendre en compte afin de pouvoir vérifier les quantitatifs de dépose au lot 04A pour : - III.3 Dépose des menuiseries extérieures - VIII.1 Dépose et repose grilles de défense existantes Merci.</p>	<p>Réponse question n°21 : L'ensemble du DCE est à prendre en compte (pièces graphiques et écrites) et une visite sur site pour conforter votre analyse est recommandée. Une colonne quantité entreprise est rajoutée dans la DPGF afin que les entreprises renseignent leurs propres quantités.</p>
Question posée le	Réponse apportée le 21/01/2025
<p>Question n°22 : Bonjour, concernant les grilles de ventilation lot 04 VIII.2, il y a incohérence entre les repères et quantités DPGF et le carnet de détails précisés contractuels B4.3.11 et 12. Pourriez-vous nous faire un correctif svp ? Merci</p>	<p>Réponse question n°22 : Une colonne quantité entreprise est rajoutée dans la DPGF afin que les entreprises renseignent leurs propres quantités. Ce sont les plans et pièces écrites techniques BET qui sont contractuels.</p>
Question posée le	Réponse apportée le 21/01/2025
<p>Question n°23 : Bonjour, Je n'arrive pas à ouvrir le tableau de l'annexe du lot 4, car il semble être endommagé. Cordialement</p>	<p>Réponse question n°23 : Vous pouvez désormais ouvrir ces fichiers. Ils ont été déplacés en amont du dce.</p>
Question posée le	Réponse apportée le 21/01/2025
<p>Question n°24 : Bonjour, Lot 04, nous ne localisons pas l'escalier métallique et la porte SE08 du local CTA, pourriez vous nous indiquer leur localisation svp ainsi que le détail de l'escalier ? Merci.</p>	<p>Réponse question n°24 : Pour la localisation regarder le plan B2.1.2 Plan salle poly_Hall – Toitures. Pas d'escalier métallique tel que décrit dans CCTP mais prévoir échelles à crinoline (Quant 2) Voir descriptif ci-dessous en annexe</p>
Question posée le	Réponse apportée le 21/01/2025
<p>Question n°25 : Bonjour, Lot 04 repère ME17, la hauteur CCTP est de 3.1m contre 2.08 m sur détails et façades. Certaines sont également repérées dans les étages du Bât. B sur des portes intérieures (sud). Pourriez-vous préciser svp ? Merci.</p>	<p>Réponse question n°25 : Les dimensions sont données à titre indicatifs, la prise de cote sera à la charge de l'entreprise. Prendre la Ht de 3.10 pour le présent chiffrage. Rajout dossier d'EDL concours complet dossier de site</p>
Question posée le	Réponse apportée le 21/01/2025

<p>Question n°26 : Bonjour, Lot 04 portillons VIII.5, nous localisons bien les 2 repères SE05, mais pas le 2ème SE04 et les 2 SE06. Pourriez-vous nous apporter des précisions svp ? Merci.</p>	<p>Réponse question n°26 : Dans la dpgf ,une SE04 accès PMR Collège en trop : prendre la quantité de 1 et regarder ci-dessous plans de localisation des serrureries MAJ et ajout des carnets B4.4.4 locaux annexes INDA et B4.3 Serrurerie INDA</p> <p>Voir descriptif ci-dessous en annexe</p>
Question posée le	Réponse apportée le 21/01/2025
<p>Question n°27 : Bonjour, Lot 04, repère SE10 localisé pignon sud bât. B nous localisons des parties droites en ouvertures de façades et sur paliers d'arrivées. Doit on également prévoir des parties rampantes au niveau de l'escalier (suivant détail 3D GC 10) ? Merci.</p>	<p>Réponse question n°27 : Non SE10 GC ouvertures voiles étages Voir descriptif ci-dessous en annexe et Détail carnet B4.4.3 / Détail escalier / ASC créé BAT B</p>
Question posée le 15/01/2024	Réponse apportée le 21/01/2025
<p>Question n°28 : Bonjour, pour le lot 3 il n'y a pas le carnet de détail "signalétique" mentionné dans le CCTP. Cordialement</p>	<p>Réponse question n°28 : Quantité donnés DPGF. A confirmer, ainsi que les dimensions avec le MO (suivant besoins)</p>
Question posée le 16/01/2024	Réponse apportée le 21/01/2025
<p>Question n°29 : Bonjour, Question pour le lot Electricité Nous trouvons de nombreuses différences de quantités entre les plans et la DPGF ? N'ayant pas la quantité entreprise peut on modifier les quantités de la DPGF ? Cordialement</p>	<p>Réponse question n°29 : Une colonne quantité entreprise est rajouter dans la DPGF afin que les entreprises renseignent leurs propres quantités.</p>
Question posée le 16/01/2024	Réponse apportée le 21/01/2025
<p>Question n°30 : Bonjour, Lot 04, nous ne localisons pas l'échelle à crinoline sur les logements quantifiée à la DPGF, par contre nous en avons 2 pour la salle polyvalente, confirmez-vous cela ? Merci.</p>	<p>Réponse question n°30 : Une échelle et son support est bien à prévoir pour accès en toiture depuis les terrasses du R+1. Sa position exacte sera définie ultérieurement avec le SPS de l'opération.</p>
Question posée le 16/01/2025	Réponse apportée le

<p><u>Question n°31 :</u></p> <p>1 - Dans le CCAP mis à jour, vous indiquez qu'il y aurait 12 rapport amiante en notre possession. Or, dans le DCE, il y en a 10 ajouté d'un 11ième que vous avez joint dernièrement.</p> <p>De plus, le CCTP fait référence aux rapport de repérage des matériaux et produit contenant de l'amiante avant travaux suivants :</p> <ul style="list-style-type: none"> o DAAT – Réalisées par Bureau AED <p>–Référence : DPT13_20241018_DEML - A : du 08/11/2024 : Préfabriqué n°01</p> <p>–Référence : DPT13_20241018_DEML_02 - A : du 11/11/2024 : Préfabriqué n°02</p> <p>–Référence : DPT13_20241018_DEML_03 - A : du 12/11/2024 : Préfabriqué n°03</p> <p>–Référence : DPT13_20241018_DEML_04 - A : du 12/11/2024 : Garage</p> <p>–Référence : DPT13_20241018_DAT - A : du 12/11/2024 : BATIMENT A</p> <p>–Référence : DPT13_20241018_DAT_02 - A : du 12/11/2024 : BATIMENT B</p> <p>–Référence : DPT13_20241018_DAT_03 - A : du 12/11/2024 : BATIMENT C</p> <p>Et des rapport de repérage des matériaux et produit contenant de l'amiante avant travaux : DAAT – Réalisées par Bureau AED : en complément des rapports QUALITAT ci-dessous :</p> <p>–Référence : DPT13_20241018_DAT - A : du 07/12/2024 : BATIMENT A</p>	<p><u>Réponse question n°31 :</u></p> <ul style="list-style-type: none"> - Le dossier amiante a été mis à jour et contient 15 fichiers.
--	---

-Référence :
DPT13_20241018_DAT_02 :
du 07/12/2024 : BATIMENT B

-Référence :
DPT13_20241018_DAT_03 :
du 07/12/2024 : BATIMENT C

Pré rapports de repérages
des matériaux et produits
contenant de l'amiante avant
réalisation de travaux dans un
immeuble bâti réalisé par
QUALITAT :

-Bât A (RDC à R+2, préau,
façades) référence dossier :
41066-1 du 25/02/2022 y cis
indices divers

-Bât B (RDC à R+3, façades)
référence dossier : 41066-2
du 25/02/2022 y cis indices
divers

-Bât C (RDC) référence dossier
: 41066-3 du 25/02/2022 y cis
indices divers

-Bât Immeuble d'habitations
(RDC à R+3, extérieurs) (bât
D) référence dossier : 41066-
4 du 25/02/2022 y cis indices
divers

-Bât préfabriqués référence
dossier : 41066-5 du
25/02/2022 y cis indices
divers

-Bât garage référence dossier :
41066-6 du 25/02/2022 y cis
indices divers

-Préau A/B/C/D et coursives
référence dossier : 41066-7
du 25/02/2022 y cis indices
divers

Dans le DCE, seuls les RAAT
surlignés en jaune sont
présents auxquels se rajoute
les rapports suivants :

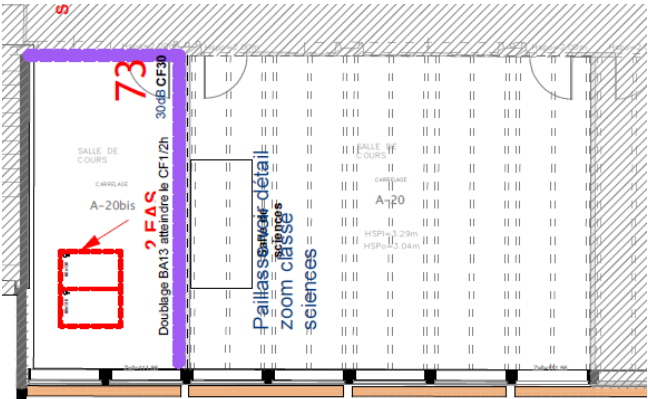
-Référence :
DPT13_20241018_DAT_02 :
du 10/01/2025 : BATIMENT B

-Référence :
DPT13_20241018_DAT - A :
du 02/01/2025 : BATIMENT A
Question : Pouvez-vous nous
faire un état des lieux des
dernières versions des RAAT à
prendre en compte svp ?

<p>2. Après lecture des RAAT en notre possession, de la DPGF et de notre visite sur site avec échange avec le directeur de l'établissement, il apparait les questions suivantes :</p> <p>La DPGF indique :</p> <ul style="list-style-type: none"> • Dalles de sol souples, colle et ragréage <p>—Logt R+3 (P5) : 15 m² Dans quel bâtiment est-ce logement ? dans le RAAT du bât D logt, il n'y a pas de MPCA recensés au R+3 ?</p> <p>—Bât C local agent (P30) : 15 m² Dans le RAAT du bât C, il n'y a aucune dalles de sol + colle recensées ?</p> <ul style="list-style-type: none"> • Colle de faïences <p>Dans quel bâtiment ? car aucune colle de faïences amiantée n'est recensée dans les RAAT à notre disposition</p> <ul style="list-style-type: none"> • Plaques de toiture des garages : 100 m² D'après le directeur et nous avons pu le vérifier sur place, les plaques de toiture des garages ont été déposées à l'été 2024. De plus, elles n'apparaissent pas dans le RAAT des garages • Panneaux de façade bât B création ascenseur : 10 m² Sur la façade concernée (pignon), il n'y a pas de plaques amiantées à déposer. De plus, elles n'apparaissent pas dans le RAAT du bât B • Joints de menuiseries extérieures du préfa 2 : 18 unités Ce MPCA n'est 	<ul style="list-style-type: none"> - Localisation non concerné par le RAAT ; quantités à ne pas prendre en compte. - Localisation non concerné par le RAAT ; quantités à ne pas prendre en compte. - Localisation non concerné par le RAAT ; quantités à ne pas prendre en compte. - La dépose des plaques de toitures est tout de même concernée par le projet, celles-ci sont à déposer par le lot démolition si celle-ci ne sont pas considérée comme amiantées. - Localisation non concernée par le RAAT ; quantités à ne pas prendre en compte pour le bâtiment B. - Voir rapport AED Group DEML_02
--	--

<p>pas recensé le RAAT du préfa 2</p> <ul style="list-style-type: none"> • Mitron en toiture du garage : 1 unité D'après le directeur et nous avons pu le vérifier sur place, le mitron en toiture des garages a été déposé à l'été 2024. De plus, il n'apparaît pas dans le RAAT des garages • Enduit : 210 m² Dans quel bâtiment ? dans les RAAT à notre disposition, il n'y a pas d'enduit amianté recensé ? seules les bandes calicot • Colle de plinthes : 50 ml Dans quel bâtiment ? dans les RAAT à notre disposition, il n'y a pas de colle de plinthes amiantée recensée ? • Plaques planes des préfas : 47 m² Ce MPCA n'est pas recensé le RAAT des préfa 	<ul style="list-style-type: none"> - Voir rapport AED Group DEML_04 - Voir rapport Qualitat bat B - Localisation non concerné par le RAAT ; quantités à ne pas prendre en compte. - Voir rapport AED Group DEML_DEML02 DEML_03
Question posée le 16/01/2025	Réponse apportée le 29/01/2025
<p><u>Question n°32 :</u> Bonjour, Impossible de télécharger le document déposé le 14/01/2025 nommé DPT13_20241028_DAT_02-A-Tvx.pdf. Pourriez-vous le remettre en ligne Merci</p>	<p><u>Réponse question n°32 :</u> Le fichier est désormais téléchargeable.</p>
Question posée le 17/01/2025	Réponse apportée le 29/01/2025
<p><u>Question n°33 :</u> Bonjour, pour le lot 3, article IV-5 les racks a vélos n'apparaissent pas sur les plans, nous ne pouvons pas les métrer, pouvons nous en avoir le détails? Cordialemen</p>	<p><u>Réponse question n°33 :</u> Chiffrer 5 ensembles de 5 vélos selon norme R11-14-5 Voir descriptif ci-dessous : plan de détails des locaux vélos avec ajout de l'emplacement des racks.</p>

Question posée le 17/01/2025	Réponse apportée le 29/01/2025
Question n°34 : Bonjour, pour le lot 3 il est spécifié au CCTP, article II.11.5 des ferme porte a détecteur a ionisation, selon la norme ANSI 156.15. Est ce que cela équivaut à des ferme porte a ouverture automatique a détecteur de personne?	Réponse question n°34 : Cet article fait partie des généralités. Il n'y a pas de ferme portes automatique. Se reporter au tableau des portes joint et a la description du ferme porte Art.3.8.5 : équipements des blocs portes
Question posée le 17/01/2025	Réponse apportée le 29/01/2025
Question n°35 : Bonjour, pour le lot 3, sur la DPGF article IV.4, il est écrit "armoire MI02" et sur le carnet de détail la MI02 est référencée MI 06 et MI 07(MI06 et MI02 n'apparaissent pas sur les plans.) Pouvez vous clarifier cela? Cordialement	Réponse question n°35 : Il s'agit bien du repérage MI02. Mauvais repérage sur plan de repérage détail. Se reporter au plan B2.1.1 Salle poly et hall. (voir descriptif ci-dessous) Le détail MI02 correspond bien au placard.
Question posée le 20/01/2025	Réponse apportée le 29/01/2025
Question n°36 : Bonjour, Concernant le lot 4, nous avons constaté que les fiches C24.1, C26.1 et le diagnostic ACCOMETRIE relatives à l'article "Tôle de seuil" ne figurent pas dans le dossier. Pourriez vous, s'il vous plaît, nous transmettre les détails nécessaires	Réponse question n°36 : Le diagnostic ACCOMETRIE est joint en complément en annexe du DCE. Cette pièce était manquante.
Question posée le 21/01/2025	Réponse apportée le 29/01/2025
Question n°37 : Bonjour, Nous avons posé des questions pour le lot Electricité et nous n'avons pas eu de retour. Veuillez trouver le fichier de nos questions. Cordialement	Réponse question n°37 : Se reporter à la réponse apportée à la question n°29.
Question posée le 21/01/2025	Réponse apportée le 29/01/2025
Question n°38 : Bonjour LOT 08, Une question concernant les paillasses. Devons-nous assurer la fourniture et la pose de nouvelles paillasses, ou bien devons-nous simplement	Réponse question n°38 : L'estrade existante est a déposer par le lot G.O (voir détail B4.4.1.13, la pose et dépose de l paillasse existante est a prévoir par le G.O en limite de prestation avec le

<p>raccorder celles déjà en place ? Sinon, est-ce qu'elles relèvent d'un autre lot, auquel cas</p>	<p>lot plomb (neutraliser les réseaux,...) voir descriptif au CCTP Lot 02.b G.O art. 5.12.4</p>
Question posée le 22/01/2025	Réponse apportée le 29/01/2025
<p>Question n°39 : Bonjour pour le lot04a il est demandé 2 portes métalliques SE08-09, la SE08 est demandé avec barreaudage et CF 1/2h, faut-il prévoir 1 porte CF 1/2h comme la SE09 ou une porte avec barreaudage non CF. MERCI</p>	<p>Réponse question n°39 : Prévoir une unité de chaque ou reformuler la question (voir descriptif ci-dessous)</p>
Question posée le 23/01/2025	Réponse apportée le 29/01/2025
<p>Question n°40 : Lot 03, concernant les portes des salles de cours EAS du bâtiment A (R+1 et R+2) 9 portes et du bâtiment B (R+1, R+2 et R+3) 11 portes, les plans indiquent que les impostes vitrées sont à changer, alors que le tableau des portes du dossier de consultation n'indique pas d'impostes vitrées. Faut-il prévoir de changer les impostes vitrées ? Et si oui de quelle hauteur sont les impostes ?</p> <p>Au R+2 du bâtiment A, il apparaît sur plan, salle A-20 : 2 portes à changer avec impostes vitrées qui ne sont pas au tableau. Faut-il les rajouter à la DPGF ?</p> <p>Au RdC du bâtiment B, sur plan salle des agents techniques, la porte n'apparaît pas au tableau des portes du dossier de consultation. Faut-il la rajouter à la DPGF ?</p> <p>Sur le tableau des portes du dossier de consultation du bâtiment B, il apparaît des portes au R+1 (Mi119bis), R+2 (Mi119) et R+3 (Mi124), portes qui ne sont pas repérées sur les plans de repérage des portes. De quelles portes s'agit-il ? Cordialement.</p>	<p>Réponse question n°40 :</p> <ol style="list-style-type: none"> 1. Les impostes vitrées de ces salles de classes sont a remplacées par des matériaux CF1/2H ou CF1H dito carnet de détail B4.4.3 Détail réhab Bat A, B & C A la charge du lot 06 placo art.4.11.2 Voir descriptif ci-dessous 2. Non les portes ne sont pas à changer et l'imposte n'est pas à reprendre. Les EAS sont la salle de cours a gauche et la salle A28  <p>La localisation des FAS doit être transcrite sur</p> <ol style="list-style-type: none"> 3. Erreur doublon de numérotation : 2 portes 100. Il faut faut prévoir 100bis

	<p>100bis : caractéristiques tech. : Porte bois/ stratifié/ CF1/2H, 30db</p> <p>4. La Mi 119 et 124 ne sont plus repérées au lot MIN mais en MEX (ME 17) Portes accès sac Escalier/ ASC.</p> <p>Une colonne quantité entreprise est rajoutée dans la DPGF afin que les entreprises renseignent leurs propres quantités</p>
Question posée le 23/01/2025	Réponse apportée le 29/01/2025
<p>Question n°41 : Bonjour, pour le lot 3, article III.8 de la DPGF, il est quantifié tous les équipements des portes.Doit on chiffrer les équipements un par un ou doit on les inclure dans le prix des bloc-portes? Cordialement</p>	<p>Réponse question n°41 : oui il faut chiffrer l'ensemble des équipements de portes un par un.</p>
Question posée le 24/01/2025	Réponse apportée le 24/01/2025
<p>Question n°42: Bonjour, Malgré, 2 tentatives de téléchargement, le fichier nommé comme ceci : Annexe Lot 04 -Tableau Mext - Ser-ind 01.xls, ne s'ouvre pas. Pouvez vous mettre a disposition une autre version s'il vous plait? Nous vous sen remercions, Cordialement,</p>	<p>Réponse question n°42: Le fichier a été modifié.</p>
Question posée le 24/01/2025	Réponse apportée le
<p>Question n°43: Bonjour pour le lot 04A il est demandé 2 brise-soleils repère ME13 "lames fixes à ventelles rectiligne" , pourriez-vous nous donner plus d'indications : lames type aile d'avion ou rectangulaire et</p>	<p>Réponse question n°43:</p>

100bis : caractéristiques tech. : Porte bois/ stratifié/ CF1/2H, 30db

4. La Mi 119 et 124 ne sont plus repérées au lot MIN mais en MEX (ME 17) Portes accès sac Escalier/ ASC.

Une colonne quantité entreprise est rajoutée dans la DPGF afin que les entreprises renseignent leurs propres quantités

Question posée le 23/01/2025

Réponse apportée le 29/01/2025

Question n°41 : Bonjour, pour le lot 3, article III.8 de la DPGF, il est quantifié tous les équipements des portes. Doit on chiffrer les équipements un par un ou doit on les inclure dans le prix des bloc-portes?
Cordialement

Réponse question n°41 : oui il faut chiffrer l'ensemble des équipements de portes un par un.

Question posée le 24/01/2025

Réponse apportée le 24/01/2025

Question n°42: Bonjour, Malgré, 2 tentatives de téléchargement, le fichier nommé comme ceci : Annexe Lot 04 -Tableau Mext - Ser-ind 01.xls, ne s'ouvre pas. Pouvez vous mettre a disposition une autre version s'il vous plait? Nous vous sen remercions,
Cordialement,

Réponse question n°42: Le fichier a été modifié.

Question posée le 24/01/2025

Réponse apportée le

Question n°43: Bonjour pour le lot 04A il est demandé 2 brise-soleils repère ME13 "lames fixes à ventelles rectiligne" , pourriez-vous nous donner plus d'indications : lames type aile d'avion ou rectangulaire et

Réponse question n°43:

dimensions svp? nous joignons les 2 exemples MERCI	
Question posée le 24/01/2025	Réponse apportée le
Question n°44: Bonjour, Pourriez-vous svp nous fournir l'analyse HAP et amiante des revêtements extérieurs bitumineux (voies, parkings, cour, ...) ? Cordialement,	<u>Réponse question n°44:</u>
Question posée le 28/01/2025	Réponse apportée le
Question n°45: Bonjour, Lot ascenseur : Les portes sont représentées en petites façades en gaine sur les plans architecte. Pouvons-nous prévoir des portes grandes façades appuyées sur le palier (Portes auto calfeutrant et pas de retours maçonnés à prévoir) ? Cdlt	<u>Réponse question n°45:</u>
Question posée le 28/01/2025	Réponse apportée le
Question n°46: Bonjour, Pouvez-vous mettre a disposition la version modifiable/source du planning s'il vous plait? Nous vous en remercions, Cordialement,	<u>Réponse question n°46:</u>
Question posée le 29/01/2025	Réponse apportée le
Question n°47: Bonjour Les locaux ménages étant considérés par le RICT comme locaux à risques moyens ; devons nous prévoir également les fenêtres ME37 en coupe feu ? Si oui à quel niveau ? Cordialement	<u>Réponse question n°47:</u>
Question posée le 29/01/2025	Réponse apportée le
Question n°48: Bonjour, pour le lot 3, nous sommes toujours en attente de réponses posées le 17/01 et le 15/01.	<u>Réponse question n°48:</u>

La DLRO approchant pourriez vous nous répondre au plus vite ?	
Question posée le 29/01/2025	Réponse apportée le
Question n°49: Bonjour, Lot 04A repère ME21a Il n'est pas possible de ne traiter CF1h que la partie encadrée en rouge (hors PV feu), ni d'y intégrer d'entrée d'air. Tout l'ensemble doit être CF, en tunnel dans un support maçonné adapté. Confirmez-vous cela ? Merci	Réponse question n°49:
Question posée le 29/01/2025	Réponse apportée le
Question n°50: Bonjour, Lot 04, les ME12-14-15-25-27-28 des bâtiments et ME01-08 des logements sont indiquées CF1/2h dans le tableau next, mais aucune indications sur les plans de niveaux et détails. Pourriez-vous confirmer svp ? Merci.	Réponse question n°50:
Question posée le 29/01/2025	Réponse apportée le
Question n°51: Bonjour, Lot 04, en réponse à la question 10 vous précisez que les portes décrites en acier en partie III peuvent être en alu renforcé grand trafic. Les autres portes acier partie IV étant moins hautes, peut-on également les prévoir en alu ? Merc	Réponse question n°51:
Question posée le 29/01/2025	Réponse apportée le
Question n°52: Bonjour, pour le lot 3, l'organigramme doit il être en extension d'un organigramme existant? Cordialement	Réponse question n°52:
Question posée le 29/01/2025	Réponse apportée le

<p><u>Question n°53:</u></p> <p>1/ Il y a des incohérences aux niveau des isolants décrits entre le CCTP et la notice thermique ! Pouvez-vous nous confirmer la nature et le R des isolants à prendre en compte pour la dalle portée</p> <p>2/ Il y a des incohérences aux niveau des isolants décrits entre le CCTP et la notice thermique ! Pouvez-vous nous confirmer la nature et le R des isolants à prendre en compte pour la dalle basse du RDC.</p> <p>3/ Pourriez-vous nous indiquer si les bâtiments B et C ont un vide sanitaire ? et la hauteur correspondante ?</p> <p>4/ Pouvez-vous nous fournir les plans de réseaux sous dallage des EU-EV-EP et AEP des bâtiment A-B et C, en précisant les niveaux des fils d'eau.</p> <p>5/ Pouvez-vous nous fournir les plans de réseaux EU-EV-EP et AEP en vide sanitaire des bâtiment A-B et C, en précisant les niveaux des fils d'eau.</p> <p>6/ Pouvez-vous nous transmettre la localisation des rupteurs thermiques ? Nous ne trouvons pas l'information dans l'étude thermique</p>	<p><u>Réponse question n°53:</u></p>
<p>Question posée le 29/01/2025</p>	<p>Réponse apportée le</p>
<p><u>Question n°54:</u></p> <ul style="list-style-type: none"> - Nous constatons à la lecture du document phasages et délai de travaux et plus précisément le document A9.5.3 Phase 2 bis qui fait apparaître quelques captures de plans détaillés de l'existant, dont les noms des pièces restent illisibles. Nous avons essayé de comprendre ces localisations à travers les plans du géomètre sans succès car aucune localisation n'apparaît. Nous vous 	<p><u>Réponse question n°54 :</u></p>

remercions de bien vouloir si possible nous transmettre ces plans qui nous permettront de mieux comprendre l'ensemble du projet.

- Dans l'estimation du curage, nous prenons bien en compte les documents « EDL /Intervention » qui positionne les cloisonnements existants avec le projet, cependant aucune indication sur la nature des matériaux (Cloisons, Murs, faux plafonds, type de revêtement, épaisseur de chape etc...) n'apparaît malgré quelques informations que nous pouvons trouver dans les rapports de désamiantage et déplombage. Nous avons programmé une visite du site pour mieux évaluer ces travaux, mais un document précisant ces informations nous serait très utile pour estimer correctement notre proposition
- Nous éprouvons des difficultés à comprendre les localisations de certaines prestations et finitions, notamment pour les dallages extérieurs sous les futurs préaux. En regardant le plan de principe VRD – Plan Traitement de surface nous distinguons la répartition des dallages désactivés entre le lot Gros œuvre et VRD, cependant à la lecture du CCTP Gros Œuvre , bien que l'article 7.9.4 décrit du béton désactivé , nous trouvons en page 168 l'article 7.9.2 « Rampe Préau dallage béton sur terreplein avec une finition lisse avec incorporation de quartz, on retrouve également en page 171 l'article 7.9.3 « Dallage sur terreplein » une finition de la dalle préau dito atelier et locaux technique Ces

informations nous paraissent très confuses et souhaitons avoir plus de précisions par le biais de documents de repérage

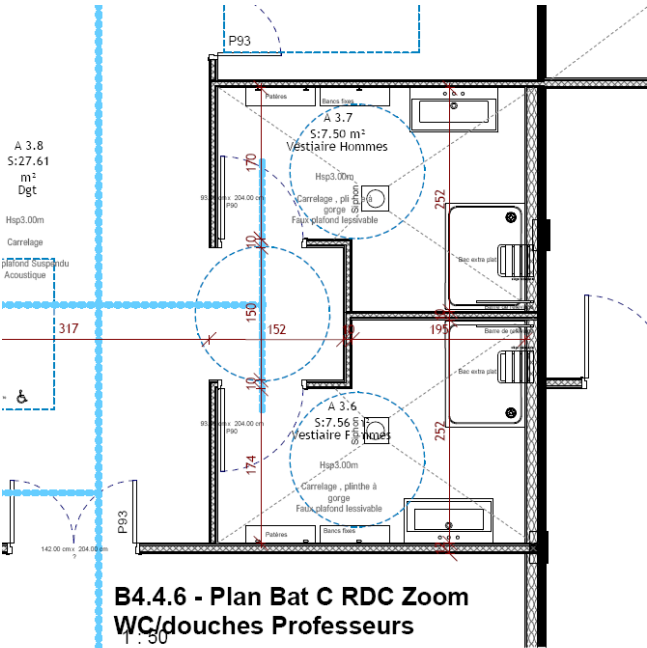
- Le CCTP gros œuvre et le CCTP VRD décrit la fourniture et pose de bordure suivant le plan de principe VRD, cependant aucune distinction de limite de prestation entre les bordures du lot gros Œuvre et celles du lot VRD n'apparaît, nous supposons que les bordures sont affectées à nos propres ouvrages (bordures en pourtour des préaux par exemple), le confirmez-vous ?
- Sur les plans de façades, nous constatons en limite future de propriété entre la future salle polyvalente et le local vélo des logements et entre le local vélo et l'angle Nord Est des murets de soubassement peut être en béton teinté dans la masse dito les façades de la salle polyvalente ? et sur le plan de principe VRD nous constatons des bordures P1 ? pourriez-vous préciser votre choix ? et à quel lot la prestation choisie doit être chiffrée ?
- Les finitions des bétons en façades ne pas toujours mentionnées précisément sur les plans de façades, le CCTP du lot 02 qui n'indique pas de localisation précise hormis « suivant plan architecte et plan de structure » pourriez vous indiquer avec plus de précisions les qualités de finition souhaités (description de murs à agglos à bancher de 20 cm et enduit ciment sans localisation , description de relevé en agglo plein suivant visite « in situ et plan de

<p>structure, Les voiles en BA extérieurs décrit en béton teinté dans la masse sans précision sur la couleur de base du béton (gris ou blanc), ni sur le % des colorants ou des oxydes de fers à prévoir ?</p> <ul style="list-style-type: none"> - Nous n'avons pas trouvé de détail, ni la façade sur l'espace d'attente protégé coté local réception des parents (couper parallèle à la coupe 2 sur le préau) Pourriez-vous nous transmettre ce document ? - Nous souhaiterions avoir des précisions sur la finition des poteaux en béton teinté coffrage Aluminium dans le carnet de détail PRO-B4.4.3.1.8? ; qu'entendez vous par coffrage aluminium pour poteaux ? - La dalle préau apparait dans le carnet de détail PRO-B4.4.3.1.8 en béton teinté (apparait plutôt en béton blanc dans les perspectives) avec résine, pourriez-vous préciser ce que vous souhaitez pour le béton et la résine ? - Le plan de structure des préaux entre les bâtiments ABC indique des longrines dont les hauteurs ne semblent pas correspondre aux perspectives architecturales, pourriez-vous nous orienter sur les choix à prendre ? 	
<p>Question posée le 30/01/2025</p>	<p>Réponse apportée le</p>
<p><u>Question n°55 :</u></p> <p>Lot 03, doit-on prévoir des JPAG (colonne cachée au tableau des portes) ? Cordialement.</p>	

Question posée le 30/01/2025	Réponse apportée le 31/01/2025
<p><u>Question n°56 :</u> Bonjour Nous souhaiterions visiter le site mardi 04/02 Pourriez-vous nous confirmer un horaire et coordonnées de la personne en charge de la visite? Merci Cordialement</p>	<p>Pour la visite, contacter le collège au 04 90 56 14 20.</p>

ANNEXE DESCRIPTIF PLANS AUX QUESTIONS


Descriptif Question n°3 :



Descriptif Question n°7 – 2 :

DCE CDPGF – 00

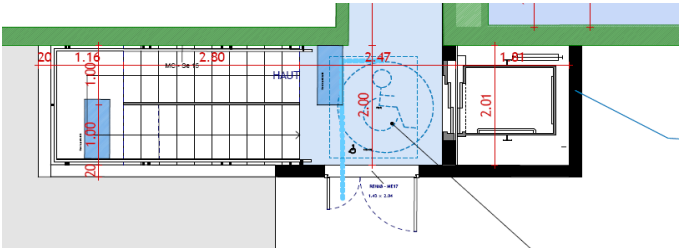
Mise à jour 06/2024



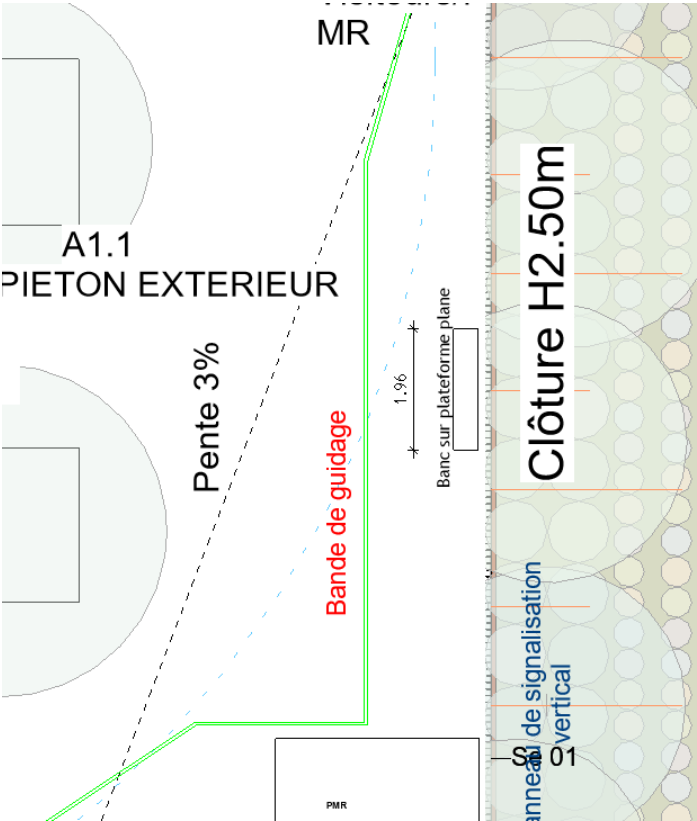
n°	Désignation	Unité	REHABILITATION				EXTENSION				LOGEMENTS				
			Qté MOE	Qté Entpse	PU HT	Total HT	Qté MOE	Qté Entpse	PU HT	Total HT	Qté MOE	Qté Entpse	PU HT	Total HT	
	Bâtiment B : RDC														
	salle de repos	ens	1												
	salle de soins consultation	ens	1												
	bureau COP	ens	1												
	assistante sociale	ens	1												
	CPE	ens	1												
	atelier agent de maintenance	ens	1												
	bureau surveillants	ens	1												
	Bâtiment C : RDC														
	salle de travail	ens	1												
salle enseignants	ens	1													
projection	ens	1													
salle réunion CA	ens	1													
restau personnel	ens	1													
sanitaire	ens	1													
bureau chef	ens	1													
III.1.2 -	Protection des meubles et équipement inamovibles	ens	cis												
III.1.3 -	Mise à disposition de containers	u/mois	17												
	Hypothèse : 1u de containers pendant 17mois														
III.2 -	Limite de prestations	PM													
III.3 -	Collecte réforme et élimination	cis													
III.4 -	Remise en état des locaux	ens	16												
III.5 -	Evacuation à la benne	m3	cis												
III.6 -	Mise à disposition de personnel à la journée	journée	10												
III.7 -	Garde meubles														
	4,5m3	m3/mois	34												
	Hypothèse : 2u de box pendant 17mois														
	TOTAL HT - Inklus compte prorata														
	TVA 20%														
	TOTAL TTC														

Les quantités indiquées au présent DPGF sont données à titre indicatif, l'entreprise se doit de les vérifier pour validation et modifier si besoin après avoir analysé l'intégralité du dossier marché (CCTP et plans notamment). Il ne sera pas accepté de plus-value sous prétexte d'une quantité sous-estimé par le BET.

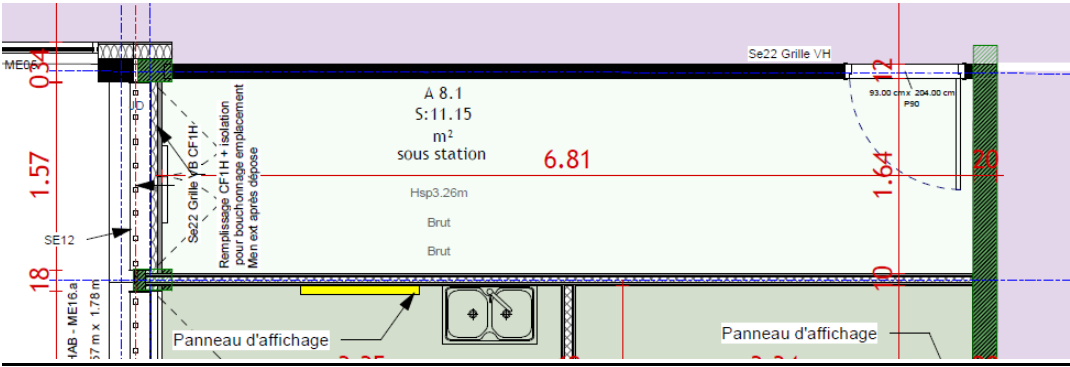
Descriptif Question n°4 :



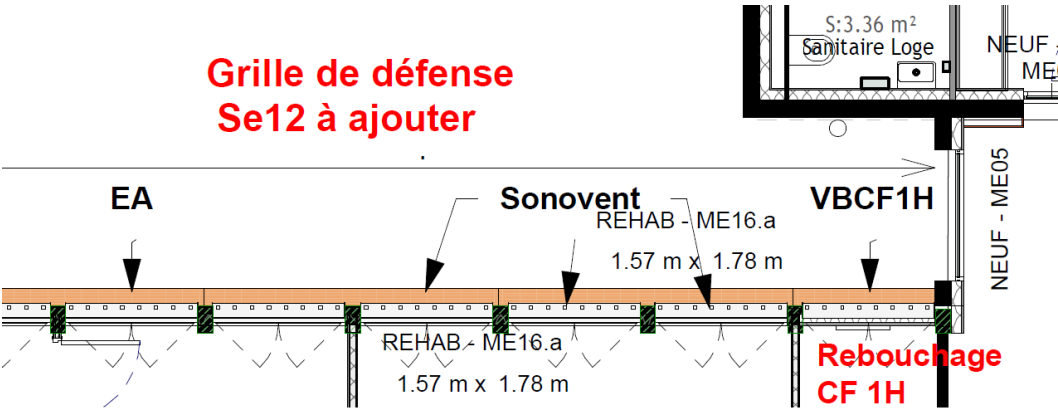
Descriptif Question n°9 : Parvis entrée collège



Descriptif Question n°10.7

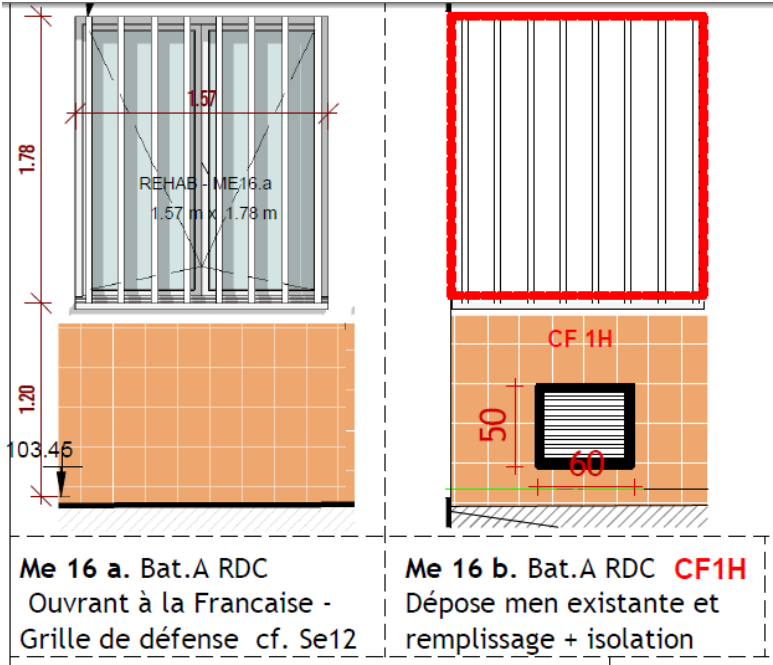


**Grille de défense
Se12 à ajouter**



H29

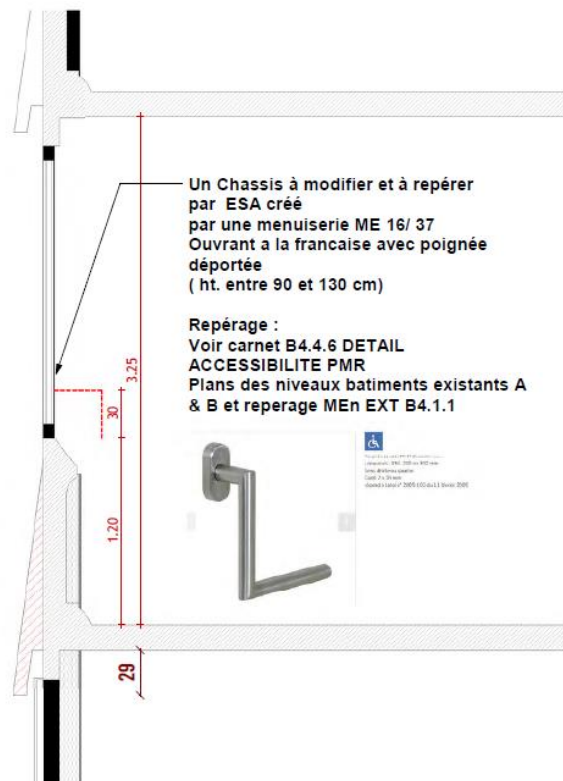
Repérage - Grille de défense cf. Se12




Descriptif Question n°10.8



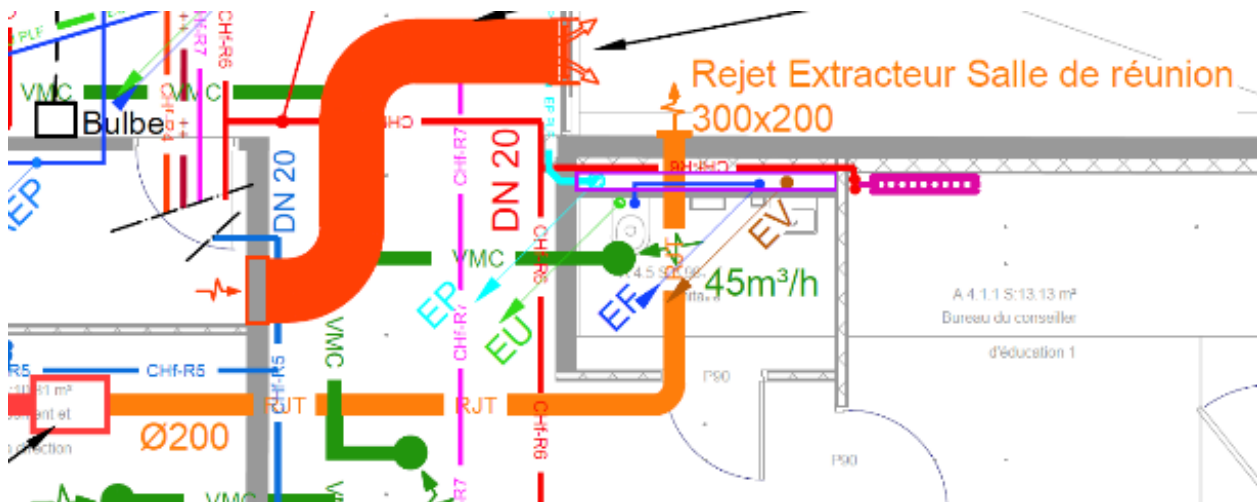
DETAIL MENUISERIE ETAGES RDC
BAT A & B



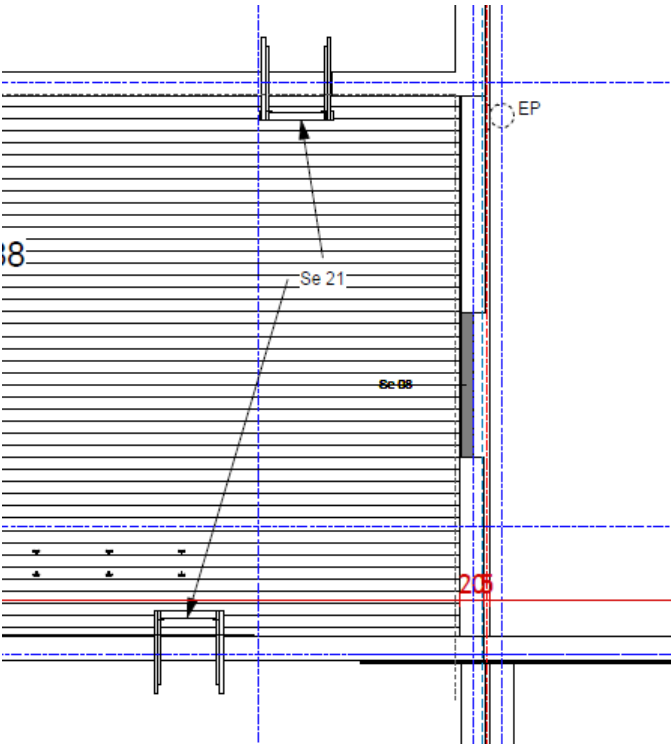
ETAGES BATIMENT EXISTANTS A & B

Collège Jean Moulin Salon de Provence		MAÎTRISE D'ŒUVRE: CFL Architecture / TPFI	PRO / DCE	PRO - B4.4.3.4.3 Détails BAT A-B & C - Mise en œuvre Menuiseries EAS	
				<table border="1"> <tr> <td>Date</td> <td>OCT 2024</td> <td>Ind 00</td> <td>Echelle</td> <td>1:20</td> </tr> </table>	Date
Date	OCT 2024	Ind 00	Echelle	1:20	

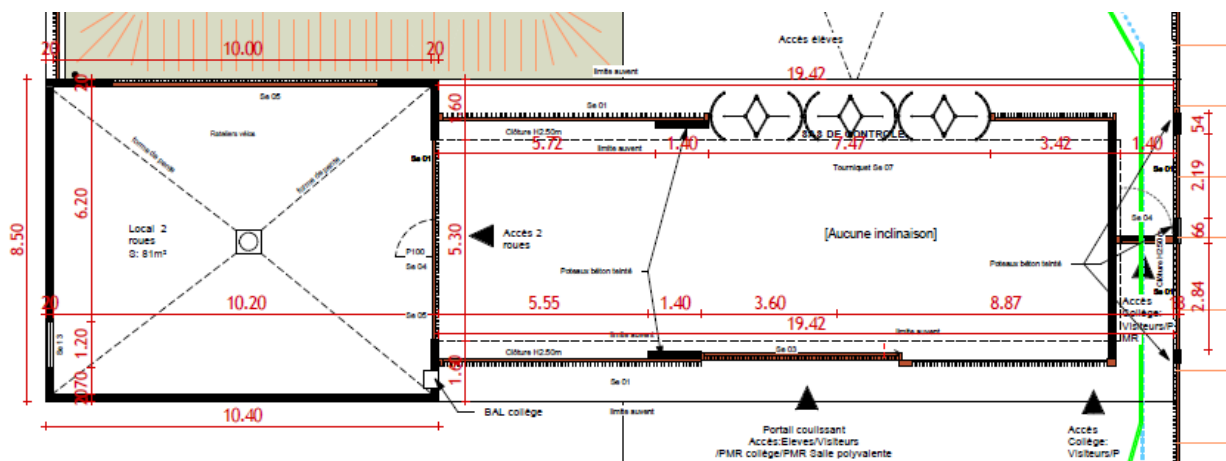
Descriptif Question n°14.7



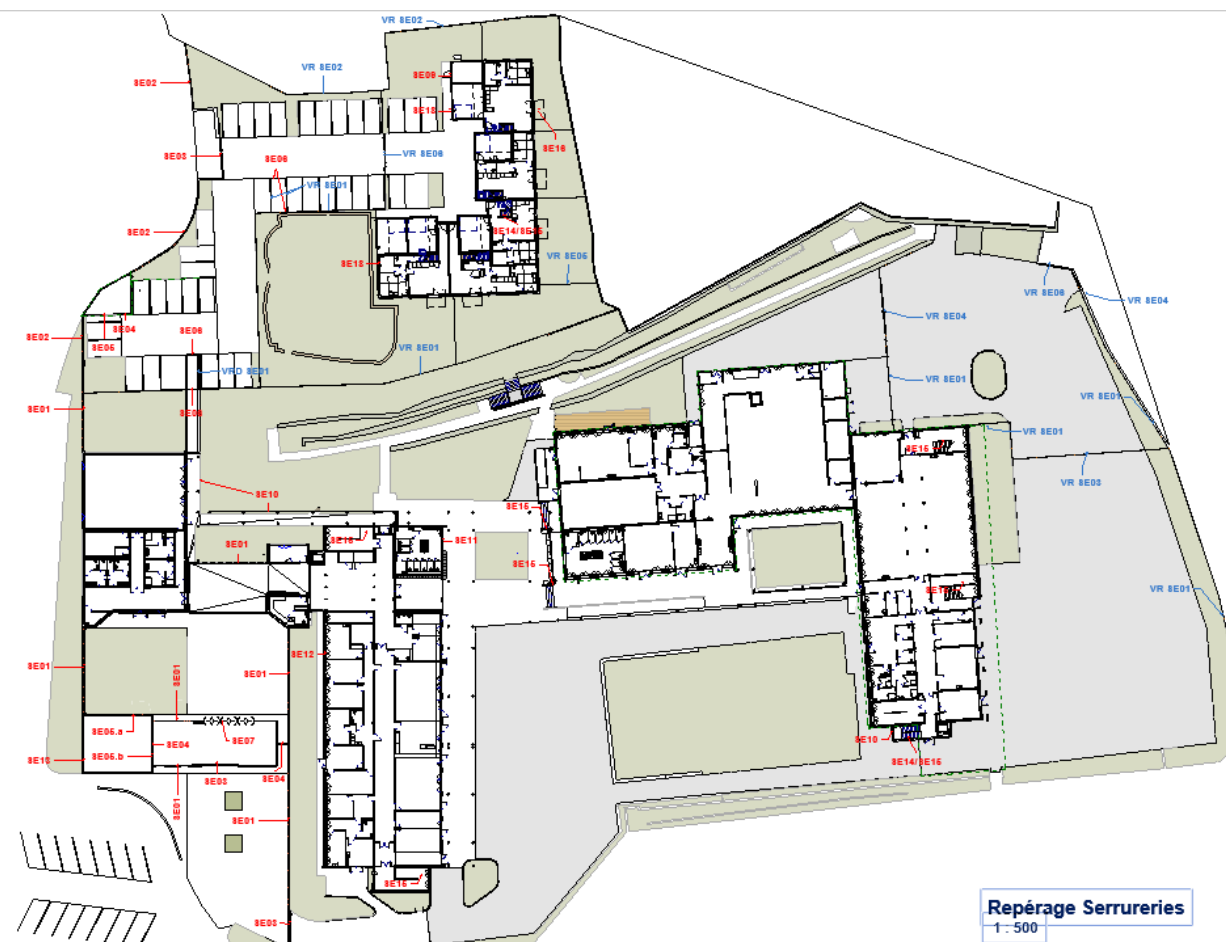
Descriptif Question n°24



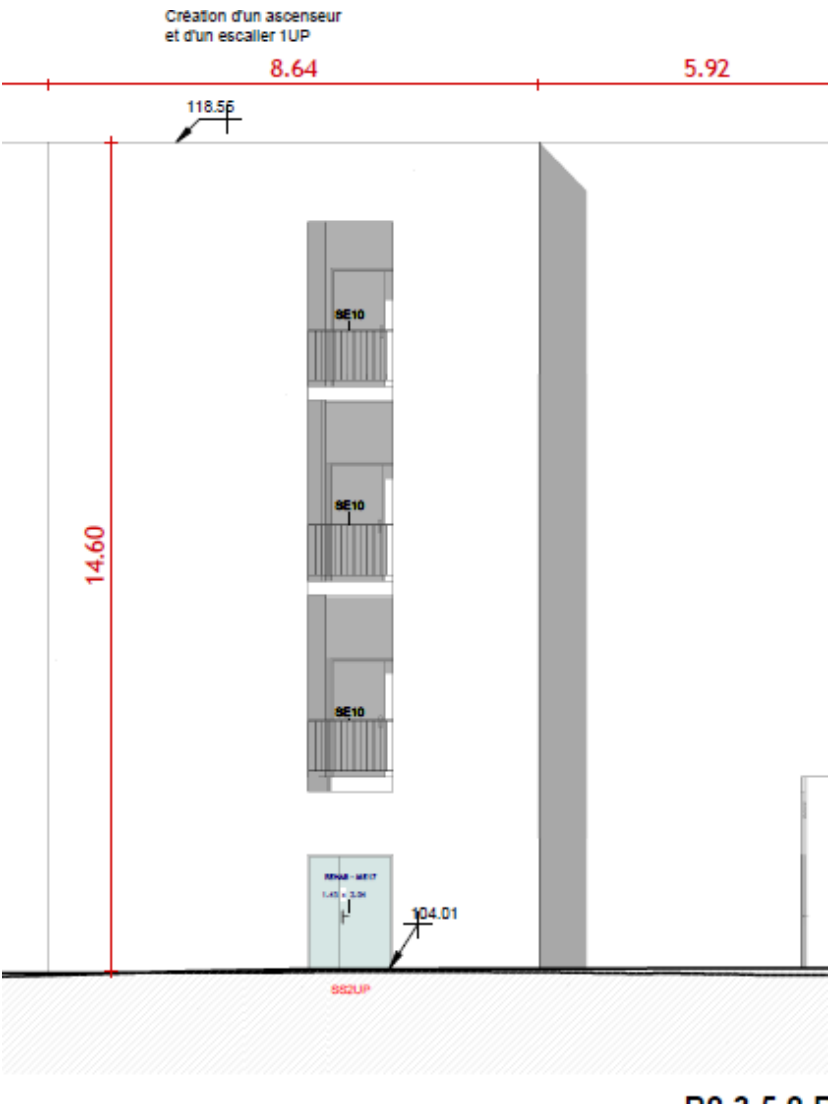
Descriptif Question n°26 (carnet PRO B4.4 locaux annexe ind A en PJ)



(Carnet PRO B4.3 Carnet serrurerie ind A en PJ)

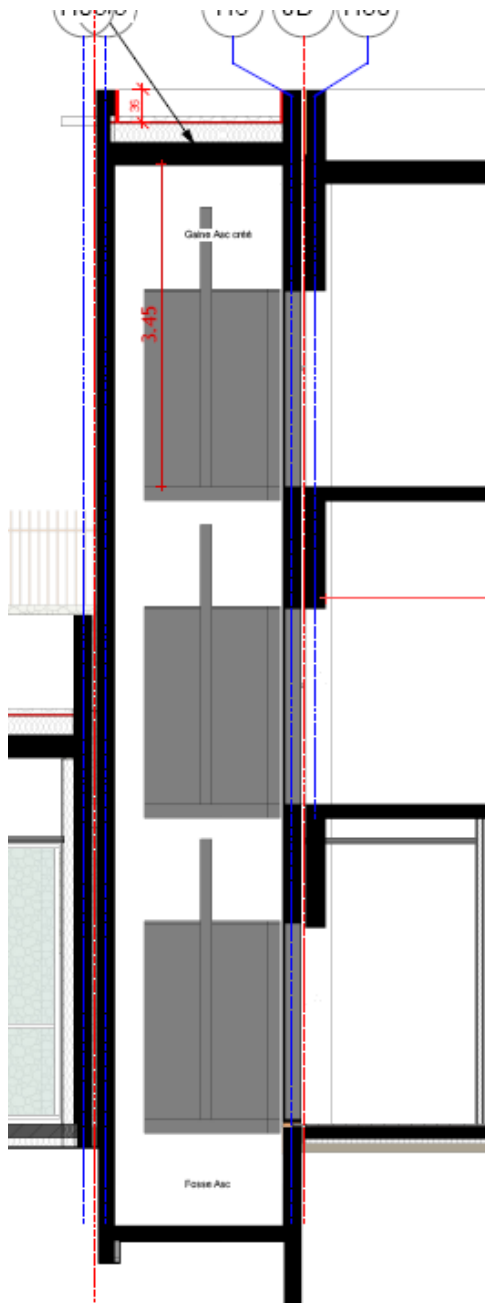


Descriptif Question n°27



Descriptif Question n°5 :

Hauteurs sous dalles visibles dans les coupes :
B2.2.8 BAT A Coupe transversale 4
et carnet de détail constructif B4.4.2



Carnet de détail Réhab B4.4.3 BAT B

